



Installazione Impianti

COVID_19

*Codice
di
Autoregolamentazione*

Maggio 2020



Sommario

Covid-19 Protocollo 24 aprile 2020 per la sicurezza delle aziende.....	1
Misure igienico sanitarie Allegato 4 DPCM 10 aprile 2020	5
Vademecum intervento in periodo_di Covid-19.....	6

Covid-19 Protocollo 24 aprile 2020 per la sicurezza nelle aziende

Misure efficaci di salute e sicurezza dei lavoratori dovranno essere garantite in tutte le aziende grazie a un protocollo raggiunto sabato 14 marzo 2020, tra sindacati e imprese in accordo con il Governo. Il documento è stato aggiornato, integrato e dunque sostituito con il protocollo del 24 aprile 2020, che consiste in 13 punti volti a contrastare e prevenire la diffusione del nuovo coronavirus nei luoghi di lavoro.

PRINCIPALI INDICAZIONI

1. INFORMAZIONE

➤ **Obbligo a casa se con febbre oltre 37.5**

Obbligo di rimanere al proprio domicilio in presenza di febbre (oltre 37.5) o altri sintomi influenzali e di chiamare il proprio medico di famiglia e l'autorità sanitaria.

2. MODALITÀ DI INGRESSO PERSONALE

➤ **Controlli all'ingresso**

Il personale, prima dell'accesso al luogo di lavoro, potrà essere sottoposto al controllo della temperatura corporea.

3. MODALITÀ DI INGRESSO FORNITORI

➤ **Limitare i contatti con i fornitori esterni**

Per l'accesso di fornitori esterni si devono individuare procedure di ingresso, transito e uscita, mediante modalità, percorsi e tempistiche predefinite, al fine di ridurre le occasioni di contatto con il personale. Va ridotto anche l'accesso ai visitatori.

4. PULIZIA E SANIFICAZIONE

➤ Pulizia e sanificazione

L'azienda assicura la pulizia giornaliera e la sanificazione periodica dei locali, degli ambienti, delle postazioni di lavoro (comprese tastiere, schermi touch, mouse), delle aree comuni e di svago e dei distributori di bevande e snack.

5. PRECAUZIONI IGENICHE PERSONALI

➤ Igiene delle mani

È obbligatorio che le persone presenti in azienda adottino tutte le precauzioni igieniche, in particolare per le mani. L'azienda mette a disposizione idonei mezzi detergenti.

6. DISPOSITIVI PROTEZIONE INDIVIDUALE

➤ Mascherine e guanti

Qualora il lavoro imponga una distanza interpersonale minore di un metro e non siano possibili altre soluzioni organizzative è necessario l'uso delle mascherine e di altri dispositivi di protezione (guanti, occhiali, tute, cuffie, camici) conformi.

7. GESTIONE SPAZI COMUNI

➤ Spazi comuni con accessi contingentati (mense, spogliatoi, aree fumatori)

L'accesso agli spazi comuni, comprese le mense aziendali, le aree fumatori e gli spogliatoi è contingentato, con la previsione di una ventilazione continua dei locali, di un tempo ridotto di sosta e con il mantenimento della distanza di sicurezza di un metro tra le persone.

8. ORGANIZZAZIONE AZIENDALE

➤ Possibile chiusura dei reparti non necessari e smart working

Limitatamente al periodo dell'emergenza Covid-19, le imprese potranno disporre la chiusura di tutti i reparti diversi dalla produzione o, comunque, di quelli dei quali è possibile il funzionamento mediante il ricorso allo smart work, o comunque a distanza.

➤ **Rimodulazione dei livelli produttivi e dei turni**

Si può procedere a una rimodulazione dei livelli produttivi. Bisogna assicurare un piano di turnazione dei dipendenti dedicati alla produzione con l'obiettivo di diminuire al massimo i contatti e di creare gruppi autonomi, distinti e riconoscibili.

➤ **Ammortizzatori sociali e ferie**

Utilizzare in via prioritaria gli ammortizzatori sociali o se non fosse sufficiente utilizzare i periodi di ferie arretrati e non ancora fruiti.

➤ **Stop trasferte e riunioni**

Sospese e annullate tutte le trasferte e i viaggi di lavoro non strettamente funzionali alla piena operatività dell'azienda. Tutte le attività relative all'installazione, alla manutenzione ed alla riparazione degli impianti, effettuate anche in trasferta, possono proseguire come prima, sempre nel rispetto, così come già disposto sin dal Dpcm 11 marzo, di tutte le misure di sicurezza previste.

9. GESTIONE ENTRATA USCITA DIPENDENTI

➤ **Orari ingresso-uscita scaglionati**

Si favoriscono orari di ingresso/uscita scaglionati in modo da evitare il più possibile contatti nelle zone comuni (ingressi, spogliatoi, sala mensa).

10. SPOSTAMENTI INTERNI, RIUNIONI, EVENTI INTERNI E FORMAZIONE

➤ **Spostamenti** limitati al minimo tutti gli spostamenti interni

➤ **Riunioni** non sono consentite in presenza solo in particolari casistiche ed attenzioni riducendo al minimo la partecipazione comunque garantendo distanziamento e pulizia ed areazione.

➤ **Eventi** sono sospesi ed è annullata la formazione in modalità aula

11. GESTIONE DI UNA PERSONA SINTOMATICA

➤ **Gestione di un caso sintomatico**

Nel caso in cui una persona presente in azienda sviluppi febbre e sintomi di infezione respiratoria come la tosse, lo deve dichiarare immediatamente all'ufficio del personale, si dovrà procedere al suo isolamento e a quello degli altri presenti dai locali. L'azienda avverte

immediatamente le autorità sanitarie competenti e i numeri di emergenza per il Covid-19 forniti dalla Regione o dal ministero della Salute.

L'azienda inoltre collabora per la definizione degli eventuali contatti stretti. Potrà essere costituito in azienda un Comitato per l'applicazione e la verifica delle regole del protocollo di regolamentazione con la partecipazione delle rappresentanze sindacali aziendali e del RLS. Il lavoratore al momento dell'isolamento, deve essere subito dotato ove già non lo fosse, di mascherina chirurgica.

12. SORVEGLIANZA SANITARIA/MEDICO COMPETENTE/RLS

➤ La sorveglianza sanitaria

Prosegue rispettando le misure igieniche contenute nelle indicazioni del Ministero della Salute (cd. decalogo), vanno privilegiate, in questo periodo, le visite preventive, le visite a richiesta e le visite da rientro da malattia la sorveglianza sanitaria periodica non va interrotta, perché rappresenta una ulteriore misura di prevenzione di carattere generale: sia perché può intercettare possibili casi e sintomi sospetti del contagio, sia per l'informazione e la formazione che il medico competente può fornire ai lavoratori per evitare la diffusione del contagio nell'integrare e proporre tutte le misure di regolamentazione legate al COVID-19 il medico competente collabora con il datore di lavoro e le RLS/RLST.

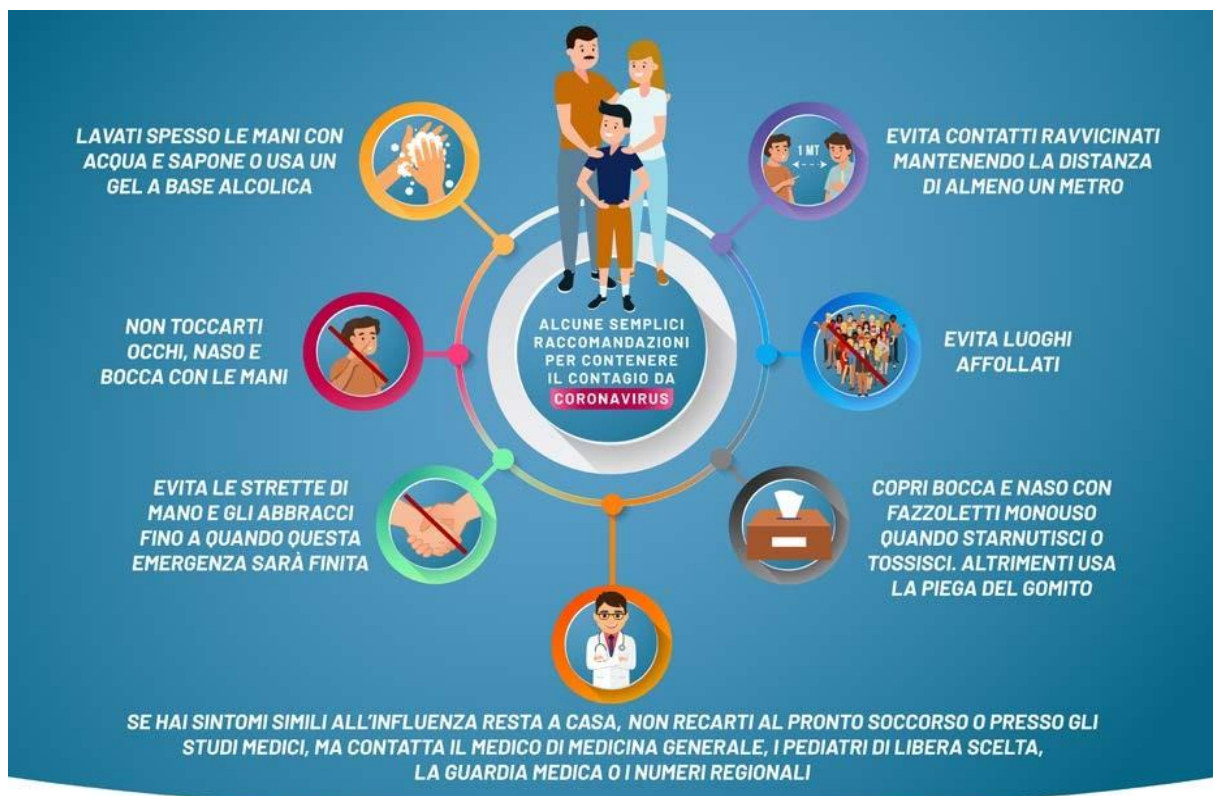
Per il reintegro progressivo di lavoratori dopo l'infezione da COVID19, il medico competente, previa presentazione di certificazione di avvenuta negativizzazione del tampone secondo le modalità previste e lasciata dal dipartimento di prevenzione territoriale di competenza, effettua la visita medica precedente alla ripresa del lavoro, a seguito di assenza per motivi di salute di durata superiore ai sessanta giorni continuativi, al fine di verificare l'idoneità alla mansione". (D.Lgs 81/08 e s.m.i, art. 41, c. 2 lett. e-ter), anche per valutare profili specifici di rischio – e comunque indipendentemente dalla durata dell'assenza per malattia.

13-AGGIORNAMENTO DEL PROTOCOLLO DI REGOLAMENTAZIONE

Sara costituito in azienda se necessario un Comitato per l'applicazione e la verifica delle regole del protocollo di regolamentazione con la partecipazione delle rappresentanze sindacali aziendali e del RLS.

Misure igienico sanitarie
Allegato 4 DPCM 10 APRILE 2020

- a) lavarsi spesso le mani. Si raccomanda di mettere a disposizione in tutti i locali pubblici, e altri luoghi di aggregazione, soluzioni idroalcoliche per il lavaggio delle mani;
- b) evitare il contatto ravvicinato con persone che soffrono di infezioni respiratorie acute;
- c) evitare abbracci e strette di mano;
- d) mantenere, nei contatti sociali, una distanza interpersonale di almeno un metro;
- e) praticare l'igiene respiratoria (starnutire e/o tossire in un fazzoletto evitando il contatto delle mani con le secrezioni respiratorie);
- f) evitare l'uso promiscuo di bottiglie e bicchieri, in particolare durante l'attività sportiva;
- g) non toccarsi occhi, naso e bocca con le mani;
- h) coprirsi bocca e naso se si starnutisce o tossisce;
- i) non prendere farmaci antivirali e antibiotici, a meno che siano prescritti dal medico;
- l) pulire le superfici con disinfettanti a base di cloro o alcol.



Vademecum intervento in periodo di Covid-19

In questo momento di emergenza sanitaria è necessaria una grande collaborazione reciproca per evitare la propagazione del virus. A tale scopo ecco le regole che accettiamo reciprocamente di rispettare:

1. In fase di appuntamento, oltre alle domande “ordinarie”, chiedere al cliente se presenta sintomi riportabili ad infezione da Covid-19 o se è entrato a stretto contatto con persone dichiarate infette. Informarlo che verrà attuato un protocollo di lavoro (redatto da CNA) a tutela della sua e nostra salute. L’azienda provvederà ad inviare al cliente un vademecum di tale protocollo in formato pdf, che dovrà essere firmato e reso dal cliente come conferma dell’appuntamento (tramite mail o whatsapp.)
2. Le parti, accettando volontariamente l’intervento/lavoro, anche concordato telefonicamente o verbalmente, garantiscono reciprocamente di non presentare alcun sintomo riportabile a Covid-19 e di non essere entrati in stretto contatto con persone dichiarate infette. Prima dell’intervento verrà effettuata la verifica della temperatura corporea ad ambo le parti tramite termometro infrarossi che non deve superare i 37,5°C.
3. L’utente dovrà mantenere areato il locale e spegnere gli impianti di climatizzazione almeno 15 min. prima dell’arrivo (qualora non eseguito, i costi saranno aggiunti a carico dell’utente) e 15 min. dopo l’uscita del tecnico. Sarà a cura dell’utente disinfettare il locale di lavoro e l’apparecchio interessato sia prima dell’intervento che dopo. Sarà facoltà del tecnico, valutare l’adeguata ventilazione del locale.
4. Per tutta la durata del lavoro tutti i presenti dovranno rispettare la distanza minima di sicurezza e dovranno essere indossati guanti e mascherina chirurgica per l’utente e maschera per in tecnico. Nel caso gli ospiti della casa ne fossero sprovvisti dovranno essere fornite dal tecnico al costo.
5. Per l’intera durata dell’intervento il locale di lavoro dovrà essere ad uso esclusivo dei tecnici.
6. In caso di violazione di una delle disposizioni sopra elencate, il tecnico deve abbandonare l’intervento e l’utente sarà obbligato a corrispondere gli importi sin lì maturati.
7. A fine lavoro ceneri e tutte le protezioni monouso verranno lasciate in loco, in un sacchetto ben sigillato, e lo smaltimento dovrà essere effettuato dal cliente nell’indifferenziato, o come da disposizione del comune di residenza.
8. Tutta la documentazione relativa all’intervento/lavoro dovrà essere compilata secondo le diverse disposizioni regionali. Preferibilmente, laddove consentito, verrà utilizzate la compilazione e la consegna telematica. In questo caso sarà cura dell’utente allegare i documenti stampati al libretto d’impianto (e renderne copia firmata in caso di richiesta)
9. Il pagamento dovrà avvenire preferibilmente mediante: Bancomat, Carta di credito o Bonifico Bancario (quest’ultimo deve essere concordato al momento dell’appuntamento a sola discrezione dell’azienda).
10. Sarà cura dei tecnici disinfettare la propria attrezzatura alla fine di ogni intervento.

FIRMA DEL CLIENTE

FIRMA DELL’IMPRESA

PROTOCOLLO INTERVENTO FUORI SEDE						
Ordine temporale		Operazioni		Sopralluoghi	Installazioni	Manutenzioni
A	PROTEZIONE SEDILI AUTOMEZZO (c/materiale plastico)	A ₁	Con utilizzo tute integrali	Consigliato	Consigliato	Consigliato
		A ₂	Senza utilizzo tute integrali	✓	✓	✓
B	TABLET E SMARTPHONE	B ₁	Evitare utilizzo o ridurlo All'indispensabile	✓	✓	✓
		B ₂	Proteggerlo con contenitore plastico sigillato	✓	✓	✓
		B ₃	Disinfettarlo soluzione alcolica prima di portarlo all'orecchio o ad ogni utilizzo	✓	✓	✓
CONTROLLO E UTILIZZO DPI				Sopralluoghi	Installazioni	Manutenzioni
C	DISINFETTARE LE MANI	C ₁	Prima di indossare i guanti	✓	✓	✓
		C ₂	Ogni volta i guanti vengono tolti o sostituiti	✓	✓	✓
D	PROTEZIONE MANI	D ₁	GUANTI (monouso) in nitrile o lattice: da indossare nuovi o disinfettati	✓	✓	✓
		D ₂	GUANTI (no monouso) disinfettare a ogni utenza (additivo apposito)	✓	✓	✓
E	PROTEZIONE VIE RESPIRATORIE	E ₁	MASCHERA senza valvola	✓	✓	✓
		E ₂	MASCHERA con valvola	✗	✓	✓ (c/filtro PM)
SICUREZZA e PREPARAZIONE LUOGO DI LAVORO				Sopralluoghi	Installazioni	Manutenzioni
F	OCCUPANTI	F ₁	DEVONO INDOSSARE GUANTI E MASCHERINA (chirurgica)	✓	✓	✓
		F ₂	SE SPROVVISTI FORNIRLI ⚠ Il costo è a carico utente	✓	✓	✓
G	DISTANZA MINIMA LUOGO DI LAVORO	G ₁	OCCUPANTI-TECNICI	2 mt		
		G ₂	DA OPERATORI STESSA AZIENDA	2 mt	< 1 mt	< 1 mt
		G ₃	DA OPERATORI DIVERSA AZIENDA	2 mt	2 mt	2 mt
H	CLIMATIZZATORI DEVONO ESSERE SPENTI PRIMA DI AERARE IL LOCALE 15 min. prima dell'arrivo			✓	✓	✓
I	AERAZIONE LOCALE	I ₁	EFFETTUATO 15 min. prima dell'arrivo	✓	✓	✓
		I ₂	NON EFFETTUATO attendere 15 min ⚠ Operazione utente costi a suo carico	✓	✓	✓
		I ₃	AERARLO (prima della partenza)	✓	✓	✓
L	INTERVENTO A TERRA (protezioni monouso in base alla comodità)	L ₁	PAVIMENTO C/TELO PLASTICO	✓	✓	✓
		L ₂	CON TUTA INTEGRALE	✓	✓	✓
		L ₃	TELO IN TESSUTO	✗	✗	✗
FINE LAVORI e DISALLEGAMENTO				Sopralluoghi	Installazioni	Manutenzioni
M	DISINFETTARE LA ZONA DI LAVORO				✓	✓
N	SMALTIMENTO A CURA UTENTE (in un sacco sigillato fornito dall'azienda)	N ₁	IMBALLAGGI		✗	✓
		N ₂	INERTI		✗	✓
		N ₃	CENERI		✗	✓
		N ₄	PROTEZIONI (no DPI)		✗	✓
		N ₅	DPI (monouso in proprio sacchetto sigillato)		✗	✓
PRIMA DI CARICARE AUTOMEZZO				Sopralluoghi	Installazioni	Manutenzioni
O	DISINFEZIONE COMPLETA ATTREZZATURE UTILIZZATE			✓	✓	✓
ULTIME OPERAZIONI – DISINFEZIONE				Sopralluoghi	Installazioni	Manutenzioni
P	POS Disinfezione soluzione alcolica della protezione esterna			✓	✓	✓
Q	DPI	Q ₁	MASCHERA (no monouso)	✓	✓	✓
		Q ₂	GUANTI (anche monouso, se non deteriorati)	✓	✓	✓
		Q ₃	TUTTI GLI ALTRI (con appositi detergenti)	✓	✓	✓
R	DISINFETTARE LE MANI			✓	✓	✓

ULTIMO AGGIORNAMENTO 04 maggio 2020

